

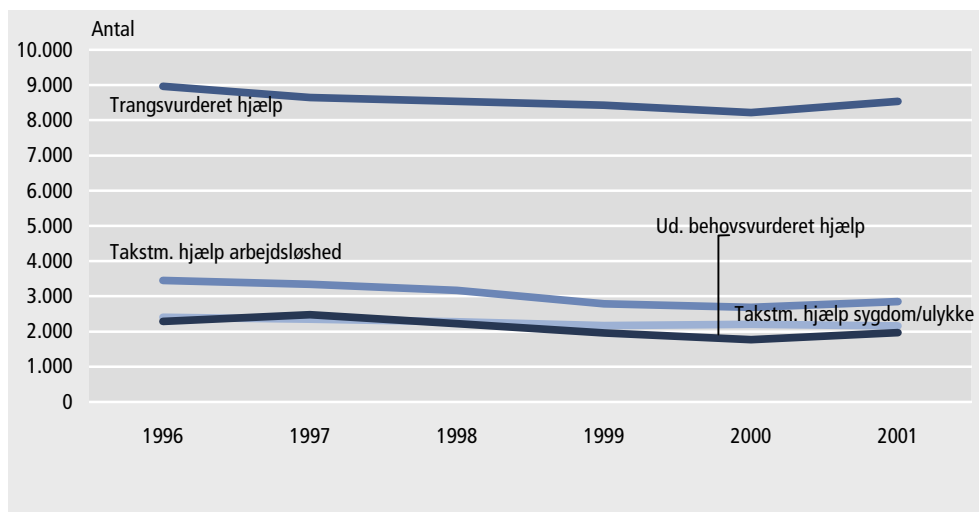
Modtagere af sociale ydelser 1996-2001

Indhold

Udviklingen i udvalgte sociale ydelser 1996-2001.....	1
Introduktion til socialstatistikken	2
Modtagere af sociale ydelser 1996-2001	3
Pensionister 1996-2001	16
Berettigelsesgrundlag for de sociale ydelser	20
Datagrundlag og –behandling	21
Opgørelsesmetode mv.	22

1. Udviklingen i udvalgte sociale ydelser 1996-2001

Figur 1. Udviklingen i udvalgte sociale ydelser 1996-2001



Antallet af modtagere af takstmæssig-, trangsvurderet og udvidet behovsvurderet hjælp har været faldende i perioden fra 1. januar 1996 til udgangen af 2001. Det laveste antal modtagere blev registreret i 2000, mens tallet steg lidt igen i 2001. Dette hænger sammen med udviklingen i ledigheden, som steg fra 2000 til 2001.

Den største gruppe modtagere af sociale ydelser i perioden 1996-2001 er de mellem 8.500 til 9.000 personer, der hvert år modtager trangsvurderet hjælp (jf. tabel 6). Herefter følger de omkring 3.000 personer, der hvert år modtager takstmæssige hjælp ved arbejdsløshed (jf. tabel 2), mens de mindste grupper er de lidt over 2.000 personer, der hvert år modtaget henholdsvis takstmæssig hjælp ved sygdom og ulykke (tabel 3) og udvidet behovsvurderet hjælp (jf. tabel 5).

2. Introduktion til socialstatistikken

*Socialstatistikken
- en ny basisstatistik*

”Modtagere af sociale ydelser 1999-2000” udkom i november 2001. Det var den første publikation om sociale ydelser, efter at Landstinget ved en bevilling på finansloven for 2000 bevilligede midler til udvikling af området. Den første publikation er fulgt op med ”Modtagere af sociale ydelser - økonomiske nøgletal 1999-2000”, der udkom i marts 2002.

Nærværende publikation, ”Modtagere af sociale ydelser 1996-2001”, er derfor blot den anden af sin art og dækker, som det fremgår af titlen, en periode på seks år. Publikationen vil blive fulgt op af endnu en publikation i slutningen af 2002, der dækker de økonomiske nøgletal i samme seksårige periode.

*Socialstatistikken
tre hovedområder*

Socialstatistikken består af tre hovedområder:

- **Modtagerstatistik:** Personorienterede statistikker opgjort på demografiske karakteristika, størrelse af ydelser mv. 2002 er det andet år, hvor denne statistik bliver udarbejdet af Grønlands Statistik.
- **Den sociale ressourceopgørelse:** Opgørelse over de menneskelige og fysiske ressourcer, der er til rådighed på det sociale område, fx institutionspersonale, antal børn i diverse dag- og døgninstitutioner mv.
- **ESSPROS:** The European System of Integrated Social Protection Statistic består af retningslinier, opstillet af EUROSTAT, for dannelse af statistiske opgørelser over sociale udgifter og deres finansiering. Fordelen ved at anvende ESSPROS i Grønland er, at det muliggør sammenlignende (komparative) analyser mellem Grønland og de lande, der har implimenteret principperne fra ESSPROS, fx landene i EU og det øvrige Norden.

*Primær fokus på
indkomsterstøttende
ydelse*

I denne publikation er der primært fokuseret på de sociale ydelser, der erstatter anden indkomst. Disse ydelser gives til personer, når indkomsten bortfalder som følge af en social begivenhed, hvad enten dette er arbejdsløshed, sygdom, alderdom eller andet. Nedenstående oversigt indeholder de typer af ydelser, der behandles i publikationen:

- Dagpenge ved barsel mv.
- Takstmæssig hjælp ved arbejdsløshed samt sygdom og ulykke
- Udvidet behovsvurderet hjælp
- Trangsvurderet hjælp
- Engangshjælp
- Førtidspension
- Alderspension

*Betingelser for
tildeling mv.*

Der er en række markante forskelle mellem de forskellige typer af ydelser, der skal erstatte anden indkomst. Lovgrundlaget, kriterier for tildeling mv. er detaljeret beskrevet for hver enkelt type af ydelse i afsnit 5.

*Modtagere fordelt
på køn, alder og
kommune*

Opgørelserne er dannet på baggrund af udtræk af data fra de kommunale IT-systemer, jf. afsnit 6. De forskellige statistikker er begrænset til fordelingen af modtagere på køn, alder og kommune. I slutningen af 2002 udkommer en mere detaljeret publikation, hvor hovedvægten er lagt i forhold til økonomiske nøgletal, dvs. gennemsnitlige størrelser af de foretagne udbetalinger, de offentlige udgifter til sociale ydelser mv.

3. Modtagere af sociale ydelser 1996-2001

Af tabel 1 fremgår det, at gennemsnitsalderen for modtagere af takstmæssig hjælp ved arbejdsløshed i 1996 var på 36 år og 9 mdr., mens den i 2001 var steget til 39 år og 1 mdr. Det er en stigning på 2 år og 4 mdr. Ændringen hænger sammen med et stort fald i antallet af yngre modtagere mellem 20 og 34 år. Samtidig er der sket en stigning i antallet af modtagere over 55 år (jf. tabel 2).

Den gennemsnitlige alder for modtagere af sociale ydelser er steget

For takstmæssig hjælp ved sygdom og ulykke ses det af tabel 1, at der har været en stigning i gennemsnitsalderen i perioden 1996-2001 på 1 år og 10 mdr. Denne stigning hænger sammen med et fald i antallet af yngre modtagere mellem 20 og 34 år, mens der har været en stigning blandt de 55- 59 årige (jf. tabel 3).

Generelt ses det, at gennemsnitsalderen er steget for modtagere af alle de sociale ydelser. Undtaget er modtagere af barselsdagpenge mv. Her er den gennemsnitlige alder faldet med 4 mdr. i perioden fra 1996 til 2001. Årsagen til dette fald skyldes bl.a., at der har været en stigning i antallet af unge under 24 år, der har modtaget barselsdagpenge (jf. tabel 4).

Gennemsnitsalderen for pensionister er fra 1996 til 2001 steget med 1 år for førtidspensionister og 1 år og 8 mdr. for alderspensionister. Stigningen i gennemsnitsalderen for førtidspensionister skyldes et fald i antallet af førtidspensionister mellem 25 og 29 år. Samtidig har der været en stor stigning blandt dem, der er over 60 år og modtager førtidspension (jf. figur 8). Stigningen i gennemsnitsalderen for alderspensionister skyldes et fald blandt de 60 til 64 årige, mens der har været en stigning hos personer over 65 år. Dette skyldes formentlig, at grænsen for at modtage alderspension fra 1. januar 2000 blev hævet fra 60 år til 63 år (jf. tabel 9).

Tabel 1. Modtagere af sociale ydelser opgjort på gennemsnitsalder. 1996-2001

	Takstmæssig hjælp ved arbejdsløshed	Takstmæssig hjælp ved sygdom og ulykke	Udvidet behovsvurderet hjælp	Trangsvurderet hjælp	Engangshjælp	Barselsdagpenge mv.	Førtidspension	Alderspension
1996	36 år og 9 mdr.	39 år og 4 mdr.	34 år og 10 mdr.	35 år og 2 mdr.	36 år og 8 mdr.	27 år og 8 mdr.	48 år og 0 mdr.	68 år og 5 mdr.
1997	37 år og 2 mdr.	39 år og 6 mdr.	34 år og 10 mdr.	35 år og 6 mdr.	37 år og 6 mdr.	27 år og 6 mdr.	48 år og 0 mdr.	68 år og 8 mdr.
1998	37 år og 8 mdr.	40 år og 0 mdr.	35 år og 4 mdr.	35 år og 2 mdr.	37 år og 1 mdr.	27 år og 11 mdr.	48 år og 2 mdr.	68 år og 8 mdr.
1999	38 år og 3 mdr.	40 år og 5 mdr.	35 år og 11 mdr.	35 år og 4 mdr.	37 år og 4 mdr.	27 år og 9 mdr.	48 år og 2 mdr.	68 år og 9 mdr.
2000	38 år og 8 mdr.	41 år og 3 mdr.	36 år og 2 mdr.	35 år og 5 mdr.	36 år og 9 mdr.	27 år og 0 mdr.	48 år og 2 mdr.	69 år og 4 mdr.
2001	39 år og 1 mdr.	41 år og 2 mdr.	36 år og 8 mdr.	35 år og 11 mdr.	37 år og 8 mdr.	27 år og 4 mdr.	49 år og 0 mdr.	70 år og 1 mdr.
Udvikling	2 år og 4 mdr.	1 år og 10 mdr.	1 år og 10 mdr.	9 mdr.	1 år	- 4 mdr.	1 år	1 år og 8 mdr.

Anm. Alder er opgjort pr. 1. januar 1996, 1997, 1998, 1999, 2000 og 2001

Tabel 2. Modtagere af takstmæssig hjælp ved arbejdsløshed opgjort på alder. 1996-2001

Alder	1996	1997	1998	1999	2000	2001	Ændring 1996-2001 i procent
I alt	3.450	3.343	3.166	2.789	2.688	2.846	-18
15-19	50	40	35	33	42	55	10
20-24	288	282	252	204	166	210	-27
25-29	568	490	414	312	277	267	-53
30-34	793	755	696	557	509	440	-45
35-39	522	556	557	555	562	603	16
40-44	386	395	384	375	393	415	8
45-49	306	298	312	293	277	320	5
50-54	302	292	268	228	234	245	-19
55-59	192	199	201	188	182	229	19
60+	42	35	47	43	46	62	48
Uoplyst	1	1	-	-	-	-	-

Anm.: Alder er hvert år opgjort pr. 1. januar.

Tabel 3. Modtagere af takstmæssig hjælp ved sygdom/ulykke opgjort på alder. 1996-2001

Alder	1996	1997	1998	1999	2000	2001	Ændring 1996-2001 i procent
I alt	2.404	2.354	2.276	2.169	2.209	2.161	-10
15-19	21	18	9	12	14	22	5
20-24	120	110	103	103	98	102	-15
25-29	292	269	204	166	161	151	-48
30-34	486	446	468	409	349	312	-36
35-39	404	428	432	437	432	421	4
40-44	293	315	287	299	335	345	18
45-49	271	269	284	280	281	293	8
50-54	284	265	241	198	240	227	-20
55-59	181	197	201	209	229	224	24
60+	46	35	43	55	69	64	39
Uoplyst	6	2	4	1	1	-	-

Anm. Alder er hvert år opgjort pr. 1. januar.

Tabel 4. Modtagere af barseldagpenge opgjort på alder. 1996-2001

Alder	1996	1997	1998	1999	2000	2001	Ændring 1996-2001 i procent
I alt	964	1.042	1.049	975	863	977	1
Under 20	69	97	98	98	94	105	52
20-24	228	273	280	270	278	300	32
25-29	303	288	246	215	188	210	-31
30-34	249	258	251	217	174	199	-20
35-39	86	93	129	136	97	120	40
40-44	23	30	36	29	25	40	74
45+	5	3	9	9	7	3	-40
Uoplyst	1	-	-	-	-	-	-

Anm. Alder er hvert år opgjort pr. 1. januar.

Tabel 5. Modtagere af udvidet behovsvurderet hjælp opgjort på alder. 1996-2001

Alder	1996	1997	1998	1999	2000	2001	Ændring 1996-2001 i procent
I alt	2.286	2.475	2.219	1.960	1.774	1.965	-13
15-19	104	103	111	93	66	79	-24
20-24	250	251	204	174	190	205	-18
25-29	439	415	320	254	207	197	-58
30-34	534	567	525	435	383	374	-28
35-39	282	433	387	367	352	392	25
40-44	247	287	278	248	216	304	20
45-49	160	182	153	161	167	156	-2
50-54	147	125	117	102	105	120	-22
55-59	88	89	97	95	77	95	8
60+	31	16	26	27	27	37	38
Uoplyst	4	7	1	4	4	6	-

Anm. Alder er hvert år opgjort pr. 1. januar.

Tabel 6. Modtagere af trangsvurderet hjælp opgjort på alder. 1996-2001

Alder	1996	1997	1998	1999	2000	2001	Ændring 1996-2001 i procent
I alt	8.967	8.645	8.538	8.434	8.218	8.538	-5
15-19	430	414	505	523	512	521	21
20-24	990	939	965	1.025	1.034	1.138	15
25-29	1.589	1.319	1.110	960	890	876	-45
30-34	1.850	1.791	1.796	1.666	1.536	1.354	-27
35-39	1.377	1.452	1.491	1.533	1.517	1.570	14
40-44	956	971	1.025	1.057	1.089	1.182	24
45-49	669	655	671	711	716	801	20
50-54	570	550	506	468	464	499	-12
55-59	339	373	347	354	321	394	16
60+	169	152	101	105	120	158	-7
Uoplyst	28	29	21	32	19	45	-

Anm. Alder er hvert år opgjort pr. 1. januar.

Tabel 7. Modtagere af engangshjælp fordelt på alder. 1996-2001

Alder	1996	1997	1998	1999	2000	2001	Ændring 1996-2001 i procent
I alt	2.273	2.391	2.190	2.247	2.132	2.323	2
15-19	89	82	96	104	96	118	33
20-24	167	178	171	187	216	236	41
25-29	326	303	243	220	189	176	-46
30-34	500	475	446	445	421	367	-27
35-39	422	448	419	421	442	470	11
40-44	277	327	294	330	294	333	20
45-49	193	217	192	221	190	237	23
50-54	124	163	155	136	108	140	13
55-59	99	120	95	105	96	121	22
60+	62	67	56	63	56	77	24
Uoplyst	14	11	23	15	24	48	-

Anm. Alder er hvert år opgjort pr. 1. januar.

Færre modtagere af sociale ydelser

Antallet af personer, der modtager en social ydelse er faldet for de fleste ydelser i perioden 1996-2001. For takstmæssig hjælp ved arbejdsløshed er antallet af modtagere faldet med 18 pct. - fra 3.450 personer i 1996 til 2.846 personer i 2001. For takstmæssig hjælp ved sygdom og ulykke er faldet 10 pct. - fra 2.404 personer til 2.161 personer.

Færre modtagere af trangsvurderet hjælp i 2000

Den ydelse som flest personer har modtaget er trangsvurderet hjælp. Antallet af modtagere er fra 1996 til 2001 med fem pct. Det laveste antal modtagere blev registreret i 2000, hvor 8.218 personer modtog trangsvurderet hjælp, mens det tilsvarende tal i 2001 steg til 8.538 personer, hvilket er på samme niveau som i 1998. Den samme tendens ses for takstmæssig hjælp udvidet behovsvurderet hjælp. Her registrerede det laveste antal modtagere i 2000, mens det i 2001 steg til samme niveau som i 1999.

For engangshjælp er antallet af modtagere steget med to pct. fra 1996 til 2001. Det højeste antal registrerede modtagere var i 1997 hvor 2.391 personer modtog engangshjælp, mens det laveste tal registreredes i 1998, hvor 2.247 personer modtog engangshjælp.

Tabel 8. Førtidspensionister opgjort på alder. 1996-2001

	1996	1997	1998	1999	2000	2001	Ændring 1996-2001 i procent
I alt	2.020	2.217	2.268	2.320	2.329	2.451	21
Under 25	41	44	42	33	42	48	17
25-29	116	94	84	73	69	62	-47
30-34	147	182	192	199	185	171	16
35-39	166	185	196	193	216	219	32
40-44	206	241	245	267	251	271	32
45-49	233	261	288	317	314	310	33
50-54	351	397	415	402	406	385	10
55-59	582	635	660	666	626	602	3
60+	178	178	146	169	219	382	115
Uoplyst	-	-	-	1	1	1	-

Anm. Alder er hvert år opgjort pr. 1. januar. Gældende lov pr. 1. januar 1996 til 1999 fastlægger en øvre grænse for førtidspensionister på 59 år. Aldersgruppen 60+ i årene 1996 til 1999 indeholder således personer, der har fået udbetalt førtidspension på grund af forsinkelser i administrative procedurer eller lignende.

Tabel 9. Alderspensionister opgjort på alder. 1996-2001

Alder	1996	1997	1998	1999	2000	2001	Ændring 1996-2001 i procent
I alt	3.524	3.786	3.793	3.820	3.701	3.433	-3
60-64	1.216	1.265	1.197	1.180	966	683	-44
65-69	1.032	1.128	1.163	1.128	1156	1151	12
70-74	598	712	757	837	862	862	44
75-79	379	368	374	383	409	431	14
80-84	181	207	201	200	203	203	12
85+	87	93	92	88	104	103	18
Uoplyst	31	13	9	4	1	5	-

Anm. Alder er hvert år opgjort pr. 1. januar.

Tabel 10. Modtagere af sociale ydelser fordelt på køn i procent. 1996-2001

Ydelsestype	1996		1997		1998		1999		2000		2001	
	Kvinde	Mand	Kvinde	Mand	Kvinde	Mand	Kvinde	Mand	Kvinde	Mand	Kvinde	Mand
Hele befolkningen	46,6	53,4	46,7	53,3	46,7	53,3	46,6	53,4	46,6	53,4	46,6	53,4
Takstmæssig hjælp - arbejdsløshed	45,8	54,2	44,8	55,2	43,7	56,3	46,4	53,6	45,4	54,6	44,1	55,9
Takstmæssig hjælp - sygdom	57,7	43,3	58,2	41,8	59,5	40,5	58,8	41,2	59,8	40,2	62,1	37,9
Trangsvurderet hjælp	42,7	57,3	42,8	57,2	42,9	57,1	43,4	56,6	44,5	55,5	44,0	56,0
Engangshjælp	46,9	53,1	46,9	53,1	45,9	54,1	47,8	52,2	48,2	51,8	49,9	50,1
Udvidet behovsvurderet hjælp	48,2	51,8	47,3	52,7	48,9	51,1	48,2	51,8	48,4	51,6	49,8	50,2
Barseldagpenge mv.	83,3	16,7	82,3	17,7	84,4	15,6	83,1	16,9	82,2	17,8	79,1	20,9
Førtidspension	49,0	51,0	49,6	50,4	49,4	50,6	49,6	50,4	49,2	50,8	49,2	50,8
Alderspension	52,9	47,1	52,7	47,3	52,3	47,7	52,4	47,6	52,5	47,5	52,8	47,2

Af tabel 10 fremgår det, at antallet af mænd, der modtager forskellige sociale ydelser, er højere end antallet af kvinder i hele perioden 1996-2001. Undtagelsen er mænd, der modtager takstmæssig hjælp ved sygdom og ulykke og barseldagpenge mv. Det samme gælder alderspensionister, hvor kvindelige modtagere overstiger antallet af mænd.

Andelen af mandlige og kvindelige modtagere af sociale ydelser har været nogenlunde stabil i hele perioden 1996-2001 og der er kun små ændringer. Eksempelvis er andelen af mænd, der modtager barseldagpenge mv. steget fra at udgøre 16,7 pct. i 1996 til at udgøre 20,9 pct. i 2001. Dette kan til dels skyldes, at faderens ret til barsel er blevet forlænget pr. 1 januar 2001 og at det er blevet mere almindeligt at mænd også holder barsel.

Kvinderne er overrepræsenteret

Hvis man sammenholder antallet af kvinder, som modtager sociale ydelser, med kvindernes andel af hele befolkningen, er andelen af kvinder overrepræsenteret inden for samtlige ydelseskategorier i hele perioden 1996-2001 med undtagelse af takstmæssig hjælp ved arbejdsløshed og trangsvurderet hjælp. For takstmæssig hjælp ved arbejdsløshed er kvinderne således underrepræsenteret med 0,8 procentpoint i 1996 og 2,5 procentpoint i 2001, mens de for trangsvurderet hjælp ved sygdom og ulykke er underrepræsenteret med henholdsvis 3,9 og 2,6 procentpoint i 1996 og 2001.

Tabel 11. Modtagere af takstmæssig hjælp ved arbejdsløshed opgjort på kommune og køn. 1996-2001

Kommune		1996	1997	1998	1999	2000	2001	Andel af
								befolkning i procent i 2001*
Hele landet	I alt	3.450	3.343	3.166	2.789	2.688	2.846	8
	Kvinde	1.581	1.499	1.382	1.295	1.220	1.254	7
	Mand	1.869	1.844	1.784	1.494	1.468	1.592	8
Nanortalik	I alt	208	194	175	134	145	135	15
	Kvinde	99	89	84	62	65	63	8
	Mand	109	105	91	72	80	72	8
Qaqortoq	I alt	160	153	140	46	87	68	3
	Kvinde	64	74	63	26	31	26	2
	Mand	96	79	77	20	56	42	3
Narsaq	I alt	155	151	150	130	149	175	13
	Kvinde	65	60	62	54	62	72	12
	Mand	90	91	88	76	87	103	14

Tabel 11 (fortsat)

**Modtagere af takstmæssig hjælp ved arbejdsløshed opgjort på kommune og køn.
1996-2001**

Kommune		1996	1997	1998	1999	2000	Andel af befolkning i procent i	
							2001	2001*
Paamiut	I alt	165	150	94	164	130	120	9
	Kvinde	77	77	110	74	63	58	10
	Mand	88	73	204	90	67	62	8
Nuuk	I alt	378	368	355	362	314	334	3
	Kvinde	144	146	128	129	110	128	3
	Mand	234	222	227	233	204	206	4
Maniitsoq	I alt	274	309	256	214	242	310	13
	Kvinde	128	125	99	95	95	118	11
	Mand	146	184	157	119	147	192	14
Sisimiut	I alt	406	378	327	348	335	370	9
	Kvinde	198	178	171	197	187	194	11
	Mand	208	200	156	151	148	176	8
Kangaatsiaq	I alt	120	116	115	135	121	139	16
	Kvinde	55	62	62	72	72	74	15
	Mand	65	54	53	63	49	65	16
Aasiaat	I alt	287	315	297	273	272	263	11
	Kvinde	116	121	116	106	110	100	9
	Mand	171	194	181	167	162	163	13
Qasigiannuit	I alt	214	197	204	170	169	183	19
	Kvinde	82	74	69	60	58	61	14
	Mand	132	123	135	110	11	122	23
Ilulissat	I alt	557	523	532	453	400	356	11
	Kvinde	285	269	255	221	187	159	11
	Mand	272	254	277	232	213	197	12
Qeqertarsuaq	I alt	129	111	75	80	69	67	10
	Kvinde	62	50	27	43	30	28	9
	Mand	67	61	48	37	39	39	11
Uummannaq	I alt	211	218	192	151	161	218	13
	Kvinde	106	102	97	91	103	125	16
	Mand	105	116	95	60	58	93	10
Upernavik	I alt	98	96	71	49	35	46	3
	Kvinde	44	41	26	25	14	14	2
	Mand	54	55	45	24	21	32	3
Qaanaaq	I alt	33	21	1	8	8	29	6
	Kvinde	21	12	-	4	5	21	9
	Mand	12	9	1	4	3	8	3
Ammassalik	I alt	90	67	105	79	73	53	3
	Kvinde	44	31	42	34	30	17	2
	Mand	46	36	63	45	43	36	4
Illoqqortoormiut	I alt	13	11	13	22	18	19	6
	Kvinde	7	5	7	12	12	14	8
	Mand	6	6	6	10	6	5	3

Anm. Hvis totalerne for de enkelte kommuner lægges sammen, er de ikke lig med de tilsvarende tal for hele Grønland. Det skyldes, at personer, der har modtaget ydelser i mere end én kommune kun er talt med én gang, men samtidig er talt med i alle relevante kommuner. Anm.: *Andelen af befolkningen er her opgjort som andelen af den potentielle arbejdsstyrke i 2001. Den potentielle arbejdsstyrke udgør i 2001 de 16-62 årige.

Tabel 12. Modtagere af takstmæssig hjælp ved sygdom og ulykke opgjort på kommune og køn. 1996-2001

Kommune		1996	1997	1998	1999	2000	2001	Andel af befolkning i procent i 2001*
Hele landet	I alt	2.404	2.354	2.276	2.169	2.209	2.161	6
	Kvinde	1.387	1.371	1.355	1.276	1.322	1.341	8
	Mand	1.017	983	921	893	887	820	4
Narnortalik	I alt	59	44	29	25	18	38	4
	Kvinde	37	27	22	16	11	25	3
	Mand	22	17	7	9	7	13	1
Qaqortoq	I alt	178	210	146	130	120	93	4
	Kvinde	96	103	66	71	65	55	5
	Mand	82	107	80	59	55	38	3
Narsaq	I alt	88	89	99	88	87	115	8
	Kvinde	48	51	53	50	55	66	11
	Mand	40	38	46	38	32	49	6
Paamiut	I alt	138	120	135	115	106	110	8
	Kvinde	86	75	82	59	57	61	11
	Mand	52	45	53	56	49	49	7
Nuuk	I alt	359	339	324	332	341	343	3
	Kvinde	193	183	184	180	192	196	4
	Mand	166	156	140	152	149	147	3
Maniitsoq	I alt	180	189	174	159	165	203	8
	Kvinde	115	113	110	98	104	127	12
	Mand	65	76	64	61	61	76	6
Sisimiut	I alt	302	261	262	265	275	277	7
	Kvinde	170	172	180	163	169	187	11
	Mand	132	89	82	102	106	90	4
Kangaatsiaq	I alt	69	63	42	57	86	79	9
	Kvinde	48	38	31	40	57	53	11
	Mand	21	25	11	17	29	26	7
Aasiaat	I alt	155	151	133	122	128	105	4
	Kvinde	95	86	80	69	78	60	6
	Mand	60	65	53	53	50	45	4
Qasigiannguit	I alt	91	65	86	94	73	61	6
	Kvinde	44	35	40	45	40	36	8
	Mand	47	30	46	49	33	25	5
Ilulissat	I alt	335	384	414	346	352	290	9
	Kvinde	197	230	252	227	206	186	13
	Mand	138	154	162	119	146	104	6
Qeqertarsuaq	I alt	80	53	43	47	44	42	6
	Kvinde	53	38	22	26	26	26	8
	Mand	27	15	21	21	18	16	4
Uummanaq	I alt	121	133	131	138	159	129	7
	Kvinde	67	81	79	79	111	96	12
	Mand	54	52	52	59	48	33	3
Upernavik	I alt	88	118	90	59	53	76	4
	Kvinde	50	67	52	41	40	58	7
	Mand	38	51	38	18	13	18	2
Qaanaaq	I alt	21	12	42	58	68	64	12
	Kvinde	15	7	27	35	33	40	16
	Mand	6	5	15	23	35	24	9
Ammassalik	I alt	96	99	84	97	86	94	5
	Kvinde	52	55	50	55	52	47	5
	Mand	44	44	34	42	34	47	5
Illoqqortoormiut	I alt	49	28	45	43	51	49	14
	Kvinde	24	11	26	25	29	28	17
	Mand	25	17	19	18	22	21	12

Anm. *Jf. anmærkning til tabel 11.

Tabel 13. Modtagere af trangsvurderet hjælp opgjort på kommune og køn. 1996-2001

Kommune		1996	1997	1998	1999	2000	2001	Andel af befolkning i procent i 2001*
Hele landet	I alt	8.967	8.645	8.538	8.434	8.218	8.538	23
	Kvinde	3.831	3.698	3.663	3.662	3.653	3.757	22
	Mand	5.136	4.947	4.875	4.772	4.565	4.781	23
Narnortalik	I alt	372	392	445	411	447	456	52
	Kvinde	162	173	209	187	201	205	27
	Mand	210	219	236	224	246	251	29
Qaqortoq	I alt	544	552	536	529	550	569	22
	Kvinde	238	249	231	235	240	251	24
	Mand	306	303	305	294	310	318	25
Narsaq	I alt	503	523	452	438	404	457	33
	Kvinde	229	226	168	179	171	184	30
	Mand	274	297	284	259	233	273	36
Paamiut	I alt	606	586	583	542	465	510	39
	Kvinde	307	286	288	275	240	257	45
	Mand	299	300	295	267	225	253	34
Nuuk	I alt	2.073	1.955	1.920	1.804	1.807	1.771	17
	Kvinde	834	806	770	705	790	767	17
	Mand	1.239	1.149	1.150	1.099	1.017	1.004	18
Maniitsoq	I alt	846	771	740	659	612	762	32
	Kvinde	287	245	252	226	212	280	27
	Mand	559	526	488	433	400	482	35
Sisimiut	I alt	896	752	696	704	672	674	17
	Kvinde	358	306	286	312	301	283	16
	Mand	538	446	410	392	371	391	18
Kangaatsiaq	I alt	31	24	371	379	369	336	38
	Kvinde	19	13	174	181	185	185	38
	Mand	12	11	197	198	184	151	38
Aasiaat	I alt	577	541	549	556	555	494	21
	Kvinde	208	212	228	223	221	201	19
	Mand	369	329	321	333	334	293	23
Qasigiannnguit	I alt	328	342	306	271	288	360	37
	Kvinde	132	146	120	118	121	151	34
	Mand	196	196	186	153	167	209	39
Ilulissat	I alt	644	598	608	695	622	524	17
	Kvinde	313	276	287	336	306	260	18
	Mand	331	322	321	359	316	264	15
Qeqertarsuaq	I alt	53	78	48	80	95	116	17
	Kvinde	27	44	31	35	43	44	14
	Mand	26	34	17	45	52	72	20
Uummannaq	I alt	674	674	534	479	498	597	34
	Kvinde	285	286	227	203	208	236	31
	Mand	389	388	307	276	290	361	37
Upernavik	I alt	222	262	195	274	308	345	20
	Kvinde	118	135	106	151	156	193	25
	Mand	104	127	89	123	152	152	15
Qaanaaq	I alt	216	176	156	232	192	167	32
	Kvinde	111	92	85	108	94	77	32
	Mand	105	84	71	124	98	90	32
Ammassalik	I alt	624	611	631	610	562	569	31
	Kvinde	315	294	302	290	262	268	31
	Mand	309	317	329	320	300	301	30
Illoqqortoormiut	I alt	75	81	99	78	94	108	32
	Kvinde	37	35	53	41	52	64	38
	Mand	38	46	46	37	42	44	25

Anm. *Jf. anmærkning til tabel 11.

Tabel 14. Modtagere af barselsdagpenge mv. 1996-2001 opgjort på kommune og køn

Kommune	Køn	1996	1997	1998	1999	2000	2001	Andel af befolkning i procent i 2001*
Hele landet	I alt	964	1.042	1.049	974	863	977	3
	Kvinde	803	858	885	809	709	773	5
	Mand	161	184	164	165	154	204	1
Narnortalik	I alt	49	64	74	59	43	55	6
	Kvinde	43	58	63	52	39	46	6
	Mand	6	6	11	7	4	9	1
Qaqortoq	I alt	64	56	47	44	42	47	2
	Kvinde	51	41	35	36	29	32	3
	Mand	13	15	12	8	13	15	1
Narsaq	I alt	52	50	56	48	35	66	5
	Kvinde	38	36	44	36	28	50	8
	Mand	14	14	12	12	7	16	2
Paamiut	I alt	...	13	35	42	49	30	2
	Kvinde	...	10	32	35	42	29	5
	Mand	...	3	3	7	7	1	0
Nuuk	I alt	164	192	163	131	135	175	2
	Kvinde	128	146	123	102	107	133	3
	Mand	36	46	40	29	28	42	1
Maniitsoq	I alt	86	104	101	98	91	120	5
	Kvinde	70	79	86	75	72	83	8
	Mand	16	25	15	23	19	37	3
Sisimiut	I alt	115	113	108	122	102	104	3
	Kvinde	88	97	99	103	75	79	5
	Mand	27	16	9	19	27	25	1
Kangaatsiaq	I alt	41	43	38	47	33	34	4
	Kvinde	36	41	36	44	32	30	6
	Mand	5	2	2	3	1	4	1
Aasiaat	I alt	67	60	66	32	45	51	2
	Kvinde	53	52	52	28	38	39	4
	Mand	14	8	14	4	7	12	1
Qasigiannguit	I alt	32	36	43	30	28	23	2
	Kvinde	28	26	32	24	20	18	4
	Mand	4	10	11	6	8	5	1
Ilulissat	I alt	80	84	88	88	83	52	2
	Kvinde	69	70	72	71	68	43	3
	Mand	11	14	16	17	15	9	1
Qeqertarsuaq	I alt	22	16	22	18	9	18	3
	Kvinde	21	16	22	16	9	17	5
	Mand	1	-	-	2	-	1	0
Uummanaq	I alt	55	60	57	58	56	53	3
	Kvinde	53	56	53	52	53	48	6
	Mand	2	4	4	6	3	5	1
Upernavik	I alt	61	59	70	82	67	74	4
	Kvinde	57	55	62	76	60	70	9
	Mand	4	4	8	6	7	4	0
Qaanaaq	I alt	21	26	24	20	14	15	3
	Kvinde	21	24	23	20	14	14	6
	Mand	-	2	1	-	-	1	0
Ammassalik	I alt	41	56	50	44	38	57	3
	Kvinde	36	47	46	35	30	41	5
	Mand	5	9	4	10	8	16	2
Illoqqortoormiut	I alt	17	18	12	22	6	10	3
	Kvinde	14	12	10	16	5	8	5
	Mand	3	6	2	6	1	2	1

Anm. *Jf. anmærkning til tabel 11.

Tabel 15. Modtagere af engangshjælp opgjort på kommune og køn. 1996-2001

Kommune		1996	1997	1998	1999	2000	2001	Andel af befolkning i procent i 2001*
Hele landet	I alt	2.273	2.391	2.191	2.247	2.132	2.323	6
	Kvinde	1.065	1.122	1.005	1.073	1.028	1.160	7
	Mand	1.208	1.269	1.186	1.174	1.104	1.163	6
Narnortalik	I alt	48	27	68	57	71	82	9
	Kvinde	22	17	36	30	40	42	6
	Mand	26	10	32	27	31	40	5
Qaqortoq	I alt	47	46	26	22	44	25	1
	Kvinde	15	23	11	11	27	14	1
	Mand	32	23	15	11	17	11	1
Narsaq	I alt	149	152	77	74	91	59	4
	Kvinde	84	64	33	37	47	29	5
	Mand	65	88	44	37	44	30	4
Paamiut	I alt
	Kvinde
	Mand
Nuuk	I alt	1.020	1.140	1.051	976	869	902	9
	Kvinde	466	527	451	429	404	435	9
	Mand	554	613	600	547	465	467	8
Maniitsoq	I alt	36	93	71	68	70	105	4
	Kvinde	16	44	33	33	32	60	6
	Mand	20	49	38	35	38	45	3
Sisimiut	I alt	138	165	180	187	154	196	5
	Kvinde	61	79	83	87	62	98	6
	Mand	77	86	97	91	92	98	4
Kangaatsiaq	I alt	113	103	116	155	107	90	10
	Kvinde	58	46	54	75	46	50	10
	Mand	55	57	62	80	61	40	10
Aasiaat	I alt	124	124	131	186	274	254	11
	Kvinde	48	58	76	100	133	128	12
	Mand	76	66	55	86	141	126	10
Qasigiannguit	I alt	27	11	11	10	13	13	1
	Kvinde	14	6	8	6	6	10	2
	Mand	13	5	3	4	7	3	1
Ilulissat	I alt	68	73	57	81	65	46	1
	Kvinde	34	44	31	43	34	26	2
	Mand	34	29	26	38	31	20	1
Qeqertarsuaq	I alt	38	56	14	13	24	27	4
	Kvinde	24	33	6	4	13	13	4
	Mand	14	23	8	9	11	14	4
Uummannaq	I alt	129	131	117	161	157	170	10
	Kvinde	60	64	47	96	88	86	11
	Mand	69	67	70	65	69	84	9
Upernavik	I alt	18	29	27	17	48	75	4
	Kvinde	7	9	14	8	23	35	5
	Mand	11	20	13	9	25	40	4
Qaanaaq	I alt	80	90	85	61	33	68	13
	Kvinde	42	36	43	35	19	36	15
	Mand	38	54	42	26	14	32	11
Ammassalik	I alt	230	154	146	190	116	223	12
	Kvinde	112	80	72	82	53	110	13
	Mand	118	74	74	108	63	113	11
Illoqqortoormiut	I alt	17	17	25	12	10	10	3
	Kvinde	5	5	10	3	7	1	1
	Mand	12	12	15	9	3	9	5

Anm. * Jf. anmærkning til tabel 11.

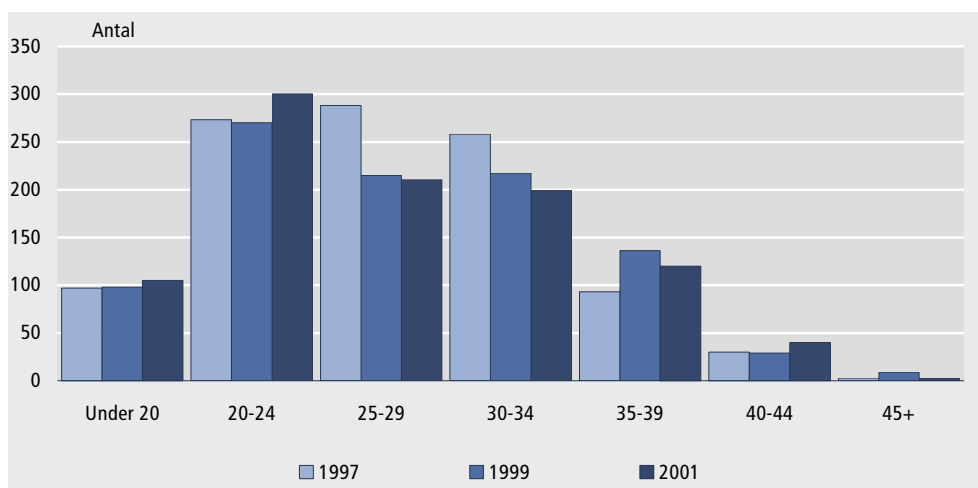
Tabel 16.

Modtagere af udvidet behovsvurderet hjælp opgjort på kommune og køn. 1996-2001

Kommune		1996	1997	1998	1999	2000	2001	Andel af befolkning i procent i 2001*
Hele landet	I alt	2.386	2.475	2.219	1.960	1.774	1.965	5
	Kvinde	1.151	1.171	1.085	944	858	978	6
	Mand	1.235	1.304	1.134	1.016	916	987	5
Narnortalik	I alt	103	36	86	72	92	109	13
	Kvinde	60	16	44	37	46	58	8
	Mand	43	20	42	35	46	51	6
Qaqortoq	I alt	75	81	53	92	47	46	2
	Kvinde	33	26	23	38	18	23	2
	Mand	42	55	30	54	29	23	2
Narsaq	I alt	223	217	198	176	200	251	18
	Kvinde	88	80	71	67	80	96	15
	Mand	135	137	127	109	120	155	20
Paamiut	I alt	4	3	2	1	3	2	0
	Kvinde	2	2	1	1	-	2	0
	Mand	2	1	1	-	3	-	-
Nuuk	I alt	193	339	281	167	164	131	1
	Kvinde	97	191	178	86	86	69	1
	Mand	96	148	103	81	78	62	1
Maniitsoq	I alt	4	1	2	1	-	1	0
	Kvinde	1	-	1	-	-	1	0
	Mand	3	1	1	1	-	-	-
Sisimiut	I alt	32	130	170	179	129	125	3
	Kvinde	16	69	84	91	62	65	4
	Mand	16	61	86	88	67	60	3
Kangaatsiaq	I alt	397	379	97	86	45	23	3
	Kvinde	189	172	61	52	29	17	4
	Mand	208	207	36	34	16	6	2
Aasiaat	I alt	222	224	253	208	226	267	11
	Kvinde	98	109	124	97	111	135	12
	Mand	124	115	129	11	115	132	10
Qasigiannuit	I alt	1	1	-	1	-	2	0
	Kvinde	-	1	-	1	-	1	0
	Mand	1	-	-	-	-	1	0
Ilulissat	I alt	189	151	130	185	160	162	5
	Kvinde	92	71	59	78	73	82	6
	Mand	97	80	71	107	87	80	5
Qeqertarsuaq	I alt	176	168	157	17	13	6	1
	Kvinde	76	78	65	9	5	4	1
	Mand	100	90	92	8	8	2	1
Uummannaq	I alt	151	164	212	212	201	283	16
	Kvinde	78	69	109	114	109	149	19
	Mand	73	95	103	98	92	134	14
Upernavik	I alt	26	10	10	9	18	59	3
	Kvinde	11	6	6	3	11	38	5
	Mand	15	4	4	6	7	21	2
Qaanaaq	I alt	66	75	11	26	28	40	8
	Kvinde	38	42	6	18	17	25	10
	Mand	28	33	5	8	11	15	5
Ammassalik	I alt	510	506	554	531	456	454	24
	Kvinde	262	248	250	253	217	211	24
	Mand	248	258	304	278	239	243	25
Illoqqortoormiut	I alt	21	5	3	-	-	8	2
	Kvinde	14	2	3	-	-	4	2
	Mand	7	3	-	-	-	4	2

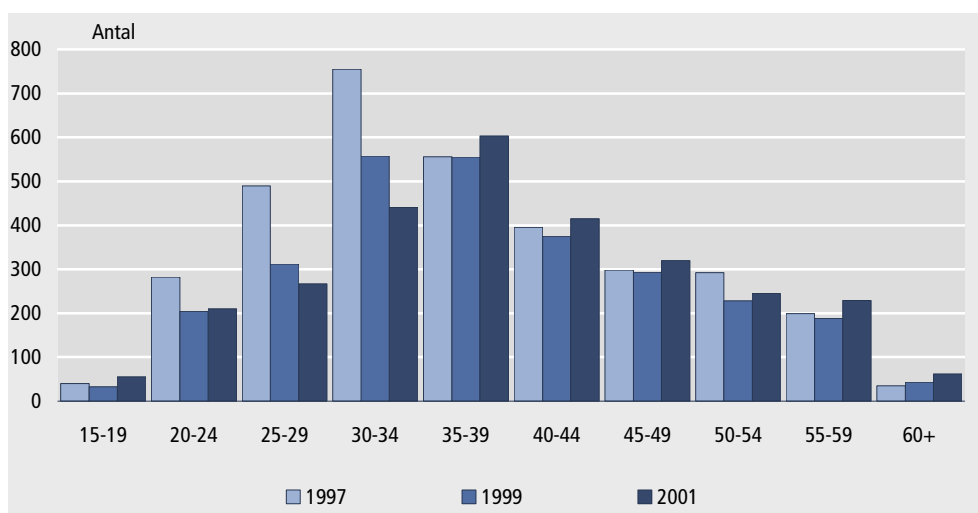
Anm. *Jf. anmærkning til tabel 11.

Figur 2. Modtagere af barselsdagpenge mv. fordelt på alder. 1997, 1999 og 2001



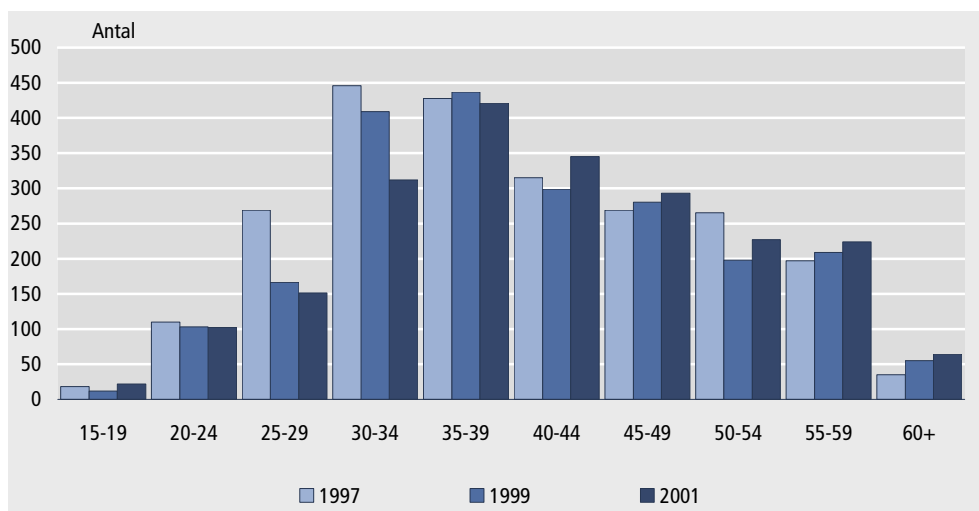
Anm. Alder er opgjort per 1. januar 1997, 1999 og 2001

Figur 3. Modtagere af takstmæssig hjælp ved arbejdsløshed fordelt på alder. 1997, 1999 og 2001



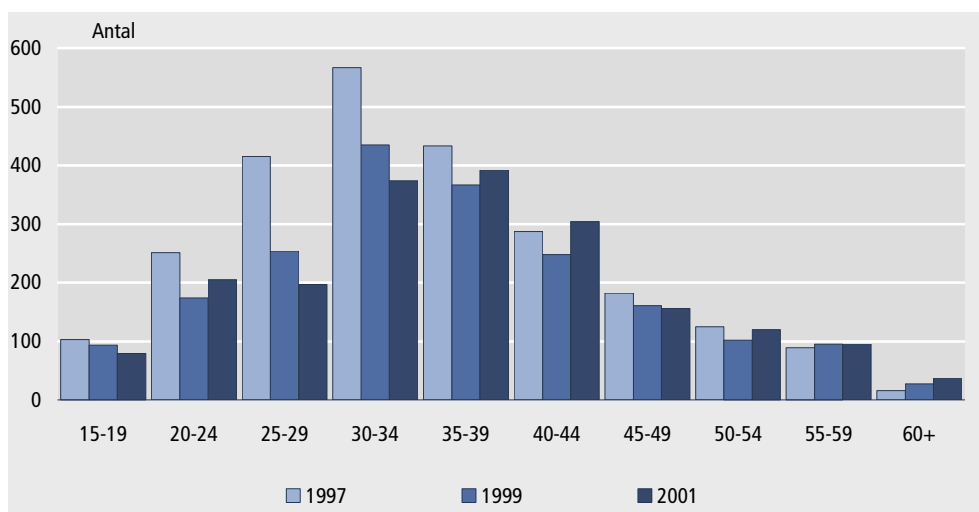
Anm. Alder er opgjort per 1. januar 1997, 1999 og 2001

Figur 4. Modtagere af takstmæssig hjælp ved sygdom og ulykke fordelt på alder. 1997, 1999 og 2001



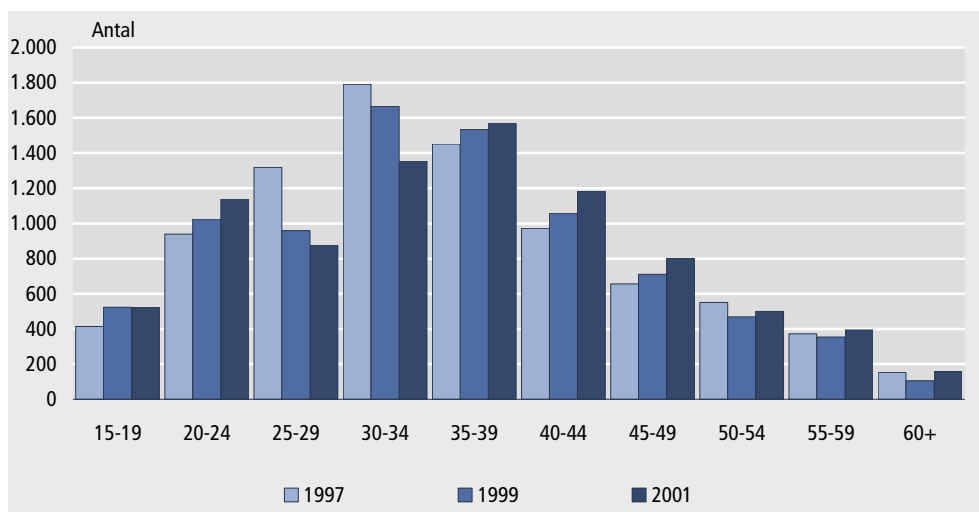
Anm. Alder er opgjort per 1. januar 1997, 1999 og 2001

Figur 5. Modtagere af udvidet behovsvurderet hjælp fordelt på alder. 1997, 1999 og 2001



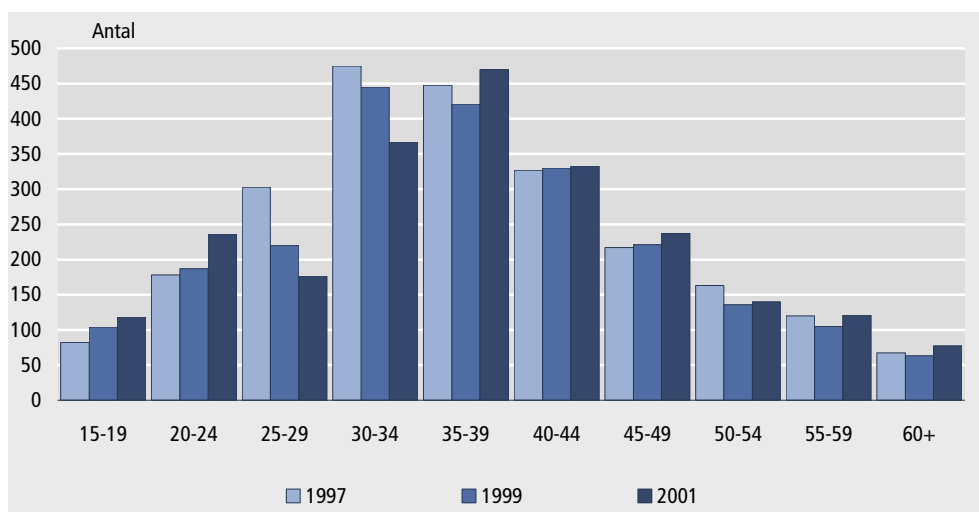
Anm. Alder er opgjort per 1. januar 1997, 1999 og 2001

Figur 6. Modtagere af trangsvurderet hjælp fordelt på alder. 1997, 1999 og 2001



Anm. Alder er opgjort per 1. januar 1997, 1999 og 2001

Figur 7. Modtagere af engangshjælp fordelt på alder. 1997, 1999 og 2001



Anm. Alder er opgjort per 1. januar 1997, 1999 og 2001

4. Pensionister

I følge tabel 17 er antallet af førtidspensionister, der har modtaget førtidspension hele året steget stødt gennem hele perioden 1996-2001. I 1996 var der 1.658 helårspensionister, mens der i 2001 var 2.204, hvilket er en stigning på 33 pct. I forhold til modtagere, dvs. personer som har modtaget førtidspension i en kortere eller længere periode i løbet af året, er antallet steget fra 2.020 i 1996 til 2.451 i 2001, hvilket svarer til en stigning på 21 pct.

Tabel 18 illustrerer at antal modtagere af alderspension samlet set er faldet i perioden 1996-2001 med to pct., dog har der været en stigning i både 1997, 1998 og 1999. Faldet skyldes et fald fra 2000 til 2001 på 7,1 pct. fra 3.701 pers. til 3.438 pers, hvilket kan være en konsekvens af ændringen i loven for alderspensionister pr. 1 januar 2000 hvor den nedre aldersgrænse for alderspensionister steg fra 60 til 63 år. I modsætning til modtagere har der været en stigning i antallet af helårspersoner fra 1996 til 2001 på 8 pct. pct. dog har der også her været et fald fra 2000 til 2001.

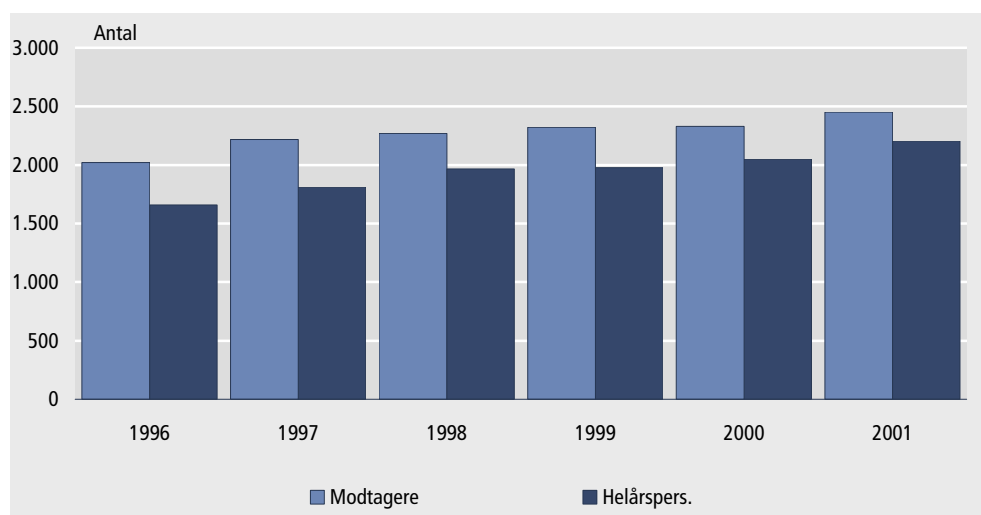
Tabel 17. **Førtidspensionister - modtagere og helårspersoner. 1996-2001**

	Modtagere			Helårspersoner		
	I alt	Kvinde	Mand	I alt	Kvinde	Mand
1996	2.020	990	1.030	1.658	794	864
1997	2.217	1.100	1.117	1.810	895	915
1998	2.268	1.120	1.148	1.967	974	993
1999	2.320	1.150	1.170	1.979	981	998
2000	2.329	1.147	1.182	2.048	1.010	1.038
2001	2.451	1.205	1.246	2.204	1.090	1.115
Ændring i procent fra 1996 til 2001	21	22	21	33	32	29

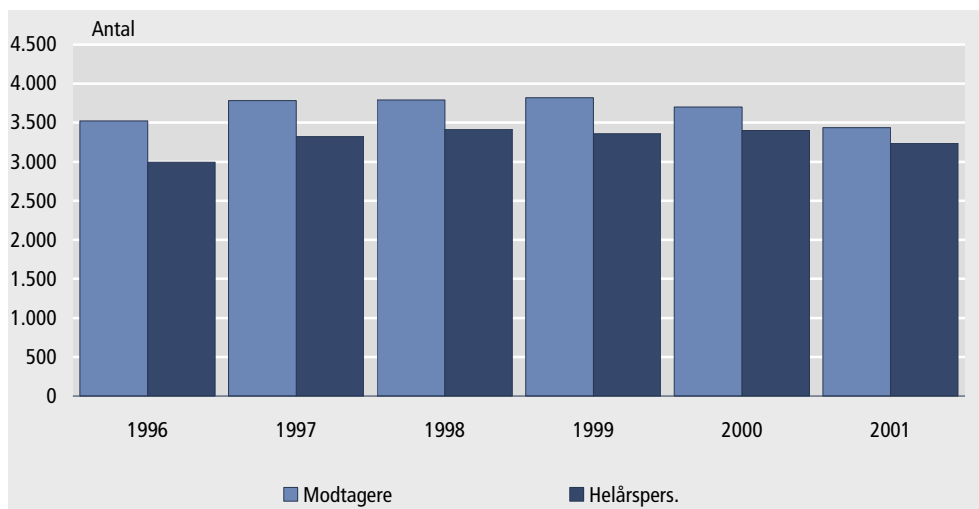
Tabel 18. **Alderspensionister - modtagere og helårspersoner. 1996-2001**

	Modtagere			Helårspersoner		
	I alt	Kvinde	Mand	I alt	Kvinde	Mand
1996	3.524	1.863	1.661	2.996	1.592	1.404
1997	3.786	1.995	1.791	3.324	1.756	1.568
1998	3.793	1.985	1.808	3.418	1.799	1.619
1999	3.820	2.000	1.820	3.360	1.757	1.603
2000	3.701	1.942	1.759	3.401	1.788	1.613
2001	3.438	1.815	1.623	3.238	1.714	1.524
Ændring i procent fra 1996 til 2001	-2	-3	-2	8	8	9

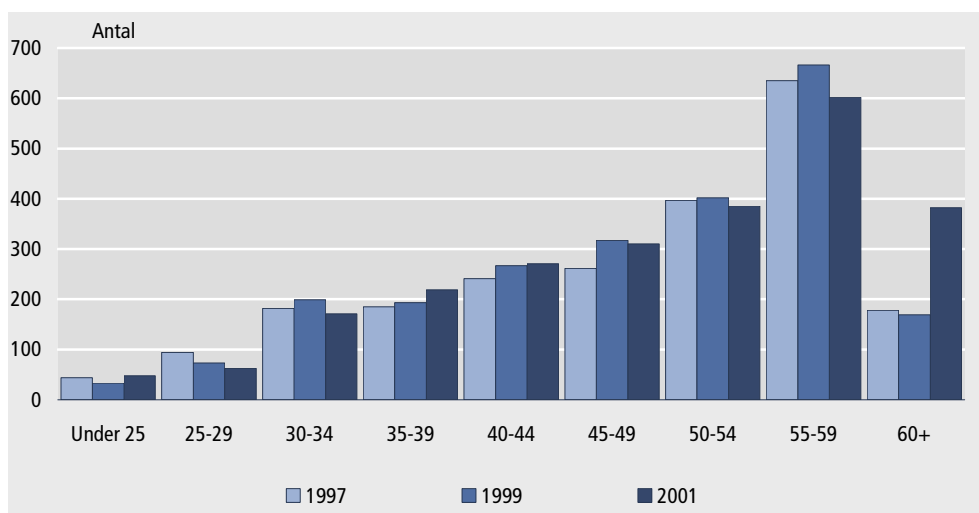
Figur 8. **Førtidspensionister – modtagere og helårspersoner. 1996-2001**



Figur 9. Alderspensionister – modtagere og helårspersoner. 1996-2001

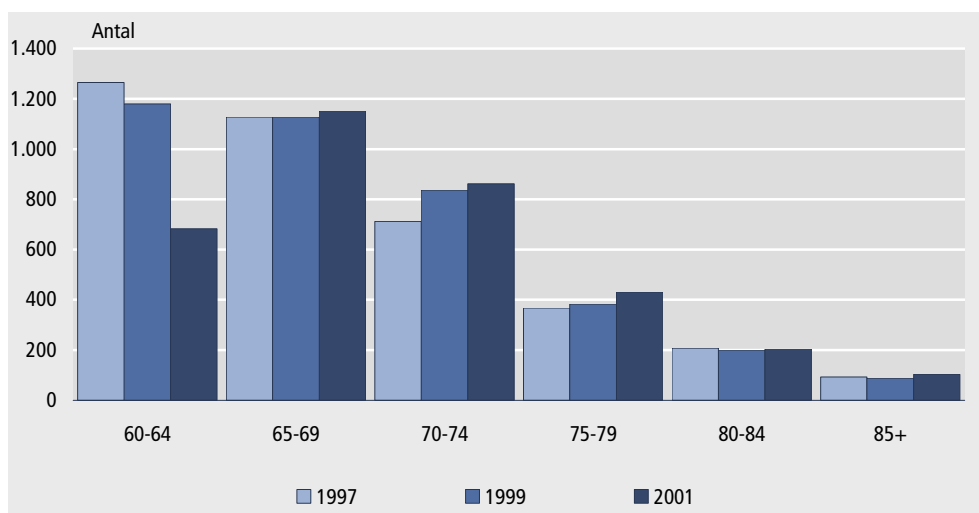


Figur 10. Modtagere af førtidspension fordelt på alder. 1997, 1999 og 2001



Anm. Alder er opgjort per 1. januar 1997, 1999 og 2001

Figur 11. Modtagere af alderspension fordelt på alder. 1997, 1999 og 2001



Anm. Alder er opgjort per 1. januar 1997, 1999 og 2001

5. Berettigelsesgrundlag for de sociale ydelser

Nedenfor følger en kort gennemgang af berettigelses- og lovgrundlaget for de enkelte sociale ydelser, der er behandlet i denne publikation. For yderlige oplysninger henvises der til Direktoratet for Sociale Anliggender og Arbejdsmarkeds hjemmeside www.isp.gl, hvor der forefindes en liste over gældende lov på det sociale område. Her er der også mulighed for at downloade forordninger, bekendtgørelser mv. De nyeste forordninger, bekendtgørelser mv. kan endvidere ses på Hjemmestyrets hjemmeside www.nanoq.gl, som bliver opdateret løbende.

Takstmæssig hjælp Reglerne for **Takstmæssig hjælp** fremgår af Landstingsforordning nr. 15 af 12. november 2001 om takstmæssig hjælp.

Takstmæssig hjælp ydes som erstatning for tab af indtægt forårsaget af arbejdsløshed eller sygdom og er skattefri. Retten til takstmæssig hjælp opnås ved 13 ugers sammenhængende beskæftigelse som lønmodtager i mindst 180 timer. Begge betingelser skal være opfyldt. Takstmæssig hjælp kan ydes i 13 uger inden for 12 på hinanden følgende måneder. Timetallet for hvilket der udbetales takstmæssig hjælp udregnes på grundlag af det antal timer, lønmodtageren har været beskæftiget inden for de seneste 13 uger, dog højst 40 timer om ugen.

Der er to kriterier for udregning af takstmæssig hjælp:

- **Takst pr. time:** Takstmæssig hjælp udbetales som en fast takst pr. time, der udgør henholdsvis 55 pct. af mindstelønnen for en ikke-faglært arbejder efter gældende overenskomst mellem lønmodtagerorganisationen SIK og Landsstyret.
- **Antallet af timer:** Antallet af timer beregnes på grundlag af det antal timer lønmodtageren har været beskæftiget indenfor de seneste 13 uger eller det antal timer lønmodtageren normalt er beskæftiget, dog maksimalt 40 timer pr. uge.

Trangsvurderet hjælp **Trangsvurderet hjælp** ydes efter bestemmelserne i Landstingsforordning nr. 10 af 1. november 1982 om hjælp fra det offentlige.

Betingelserne for trangsvurderet hjælp er:

- at der ikke kan anvises relevant arbejde,
- at de normale indkomster mere end rent forbigående er ophørt eller er stærkt formindskede,
- at hjælpen helt eller delvist kan afhjælpe økonomisk trang eller alvorlige tilpasseproblemer og
- at den pågældende ikke er berettiget til offentlig pension.

Udvidet behovsvurderet hjælp **Udvidet behovsvurderet hjælp** ydes efter bestemmelserne i Landstingsforordning nr. 10 af 1 november 1982 om hjælp fra det offentlige.

Hjælpen fastsættes efter et skøn over behovet. Udvidet behovsvurderet hjælp er mere rummelig end trangsvurderet hjælp. Hjælpen har til formål at skabe mulighed for, at den pågældende kan klare sig selv og sine forpligtelser, fx i forbindelse med familieførøgelse, dødsfald eller andre sociale begivenheder, som supplement til takstmæssig hjælp eller under barsel.

Engangshjælp **Engangshjælp** ydes efter bestemmelserne i Landstingsforordning nr. 10 af 1 november 1982 om hjælp fra det offentlige.

Hjælpen fastsættes efter et skøn over behovet. Engangshjælpen skal være en rimelig og nødvendig engangsudgift, som vil være af væsentlig betydning for vedkommendes evne til fremover at være selvforsørgende.

Betingelserne for at få hjælp fra det offentlige skal være opfyldt. Det vil sige:

- at der ikke kan anvises relevant arbejde,
- at de normale indkomster mere end rent forbigående er ophørt eller er stærkt formindskede,
- at hjælpen helt eller delvist kan afhjælpe økonomisk trang eller alvorlige tilpasningsproblemer og
- at den pågældende ikke er berettiget til offentlig pension.

Barselsdagpenge mv. ydes efter Landstingsforordning nr. 13 af 1. oktober 1982 om orlov mv. og dagpenge ved graviditet, barsel og adoption.

Retten til dagpenge indtræder ved dokumentation for indtægtstab som følge af orloven og nedsættes eller bortfalder i det omfang orlovshaveren er berettiget til at modtage løn under orloven. Barselsdagpengesatsen svarer til mindstelønnen for en ufaglært arbejder, der er fyldt 18 år, i henhold til overenskomsten mellem lønmodtagerorganisationen SIK og Landsstyret.

Fra 1. januar 1999 til 31. december 2000 gjaldt følgende:

- Den **gravide** havde ret til to ugers orlov før forventet fødsel
- **Moren** havde ret til 14 ugers orlov efter fødslen af første barn og ret til 18 ugers orlov efter fødslen af to eller flere samtidigt fødte børn
- **Faren** havde ret til to ugers orlov efter barnets/børnenes fødsel
- **Forældrene**, det vil sige en af forældrene efter eget valg, havde efter endt barselsorlov ret til seks ugers orlov ved fødsel af det første barn og 10 uger ved fødsel af to eller flere samtidigt fødte børn.

Fra 1. januar 2001 gælder følgende:

- Den **gravide** har ret til to ugers orlov før forventet fødsel
- **Moren** har ret til 15 ugers orlov efter fødslen af det første barn og ret til 19 ugers orlov efter fødslen af to eller flere samtidigt fødte børn;
- **Faren** har ret til tre ugers orlov efter barnets/børnenes fødsel
- **Forældrene**, det vil sige en af forældrene efter eget valg, har efter endt barselsorlov ret til seks ugers orlov ved fødsel af det første barn og ret til 10 uger ved fødsel af to eller flere samtidigt fødte børn.

Førtidspension ydes efter Landstingsforordning nr. 10 af 30. oktober 1998 om offentlig pension med senere ændringer.

Førtidspension kan tilkendes personer, hvis erhvervsevne er varigt nedsat af fysiske, psykiske og/eller sociale årsager. Inden førtidspension kan tilkendes, skal der være forsøgt tilpasning eller gentilpasning til arbejdsmarkedet. Førtidspension kan tilkendes personer, som er fyldt 18 år og er under 63 år (indtil 1. januar 2000: under 60 år).

Førtidspensionens størrelse afhænger af eventuel anden indkomst. Dog udgør førtidspensionen mindst 20 pct. af beløbet for offentlig pension. Størrelsen af offentlig pension samt indtægtsgrænser fastsættes på de årlige finanslove.

Alderspension **Alderspension** ydes efter Landstingsforordning nr. 10 af 30. oktober 1998 om offentlig pension med senere ændringer.

Alderspension kan tilkendes personer, som er fyldt 63 år (indtil 1. januar 2000: 60 år). Størrelsen af alderspensionen afhænger af eventuel anden indkomst. Størrelsen af offentlig pension samt indtægtsgrænser fastsættes på de årlige finanslove.

6. Datagrundlag og -behandling

Udtræk fra de kommunale IT-systemer Data til socialstatistikken stammer fra de kommunale IT-systemer. Udtrækkene er foretaget af kommunerne eller med de enkelte kommunernes bemyndigelse af Kimik IT A/S og KIT A/S, der varetager udvikling og drift af de kommunale IT-systemer. Udtræk af data, socialstatistikregistret mv. er beskrevet i tilhørende registerforskrifter, som er godkendt af Datatilsynet.

Tilgængelige variable De vigtigste variable i socialstatistikregistret er: Registrant ID (personnummer), ydelsestype (arts- og kontonummer), hændelsesdato (dag, måned og år) samt størrelsen på ydelsen (beløb i kroner).

Statistikkodning Udtræk af data er foretaget fra administrative registre, der ikke er opbygget med statistiske formål for øje, hvilket nødvendiggør en efterfølgende omstrukturering og validering af data.

Den autoriserede kontoplan bliver ikke anvendt lige systematisk i alle kommuner¹. Det umuliggør direkte dannelse af statistikker på baggrund af kommunernes kontonumre. Dannelsen af socialstatistikregistret sker derfor ved, at der tilknyttes en statistikkode til de enkelte kommuners konto- og artsnumre, fx kode 02100 for takstmæssig hjælp ved arbejdsløshed og kode 09100 for førtidspension, grundbeløb. Ulempen ved statistikkodningen er, at den - som udgangspunkt - foretages i henhold til den laveste fællesnævner, hvorfor der ofte vil ske et tab af information, da detaljeringsgraden formindskes.

Datavalidering Socialstatistikregistret bliver rensat for fejlposter og ugyldige personnumre, inden de statistiske opgørelser udarbejdes. Det er kun muligt at korrigere fejlposter, der er blevet rettet af kommunerne, det vil sige registranter, der har en ydelsessaldi lig med nul, der følger af en udbetaling, samt en tilsvarende tilbagebetaling eller korrektion. Ugyldige personnumre fjernes ved hjælp af en modul 11 kontrolprocedure, som er udarbejdet af Indenrigsministeriets CPR-kontor, hvorfor registret kun indeholder registranter og observationer, der har tilknyttet et validt personnummer.

7. Opgørelsesmetode mv.

Uoverensstemmelse mellem kommunale og landsdækkende tal I en række tabeller er summen af kommunerne ikke lig med summen for hele landet. Det skyldes, at der er registranter, der har modtaget den samme ydelse i mere end en kommune, hvorfor de indgår under alle relevante kommuner samtidig med, at de kun indgår én gang i opgørelsen på landsplan.

Alder er opgjort pr. 1. januar Registranternes alder er beregnet pr. 1. januar i tællingsåret. I relation til den enkelte registrants alder på udbetalingstidspunktet betyder det, at der er usikkerhed på maksimalt + et år. Det vil sige, at den enkelte registrant kan have været et år ældre på daværende tidspunkt.

¹ I henhold til den autoriserede kontoplan kan kommunerne foretage særskilte specifikationer af udgiftsteder (5.-6. ciffer) samt formålsspecifikationer (9.-10. ciffer). Problemerne - i forhold til dannelse af statistikker - opstår, da der er enkelte kommuner, der endvidere foretager egenhændig udspecificering ved hjælp af de øvrige cifre i kontoplanen.

*Middeltal for
befolkningen*

Tallene for befolkningen er beregnet som middeltal, hvilket betyder at tallet for 2001 er et gennemsnit af tallet for befolkningen pr. 1. januar 2001 og 1. januar 2002. Formålet er at benytte et tal, der bedst udtrykker tallet for befolkningen i løbet af hele det pågældende år. Samtidig bør det tilføjes, at befolkningen i hele landet er højere end det angivne tal, da Ivittut kommune samt områder uden for kommunal inddeling ikke indgår i socialstatistikken og derfor ikke er regnet med i den samlede befolkning.

Signatur forklaring:

- ... Oplysninger foreligger ikke
- .. Oplysninger for usikre til at angives eller diskretionshensyn
- . Tal kan efter sagens natur ikke forekomme
- 0 Mindre end halvdelen af den anvendte enhed
- Nul
- * Foreløbigt eller anslået tal

Eventuel henvendelse

Stine Seitzberg

E-mail: stse@gh.gl

Socialstatistik 2002:1

ISSN: 1601-6327

30. oktober 2002

Grønlands Statistik
Postboks 1025 · 3900 Nuuk
Tlf.: 34 50 00 · Fax: 32 29 54
www.statgreen.gl · e-mail: stat@gh.gl

